

სსიპ - თბილისის სახელმწიფო სამედიცინო უნივერსიტეტი

ბიზნესპროცესების უწყვეტობის გეგმა

დამტკიცებულია
თსსუ-ის აკადემიური საბჭოს
2024 წლის 2 თებერვლის #24/7 გადაწყვეტილებით

2024

ზოგადი ინფორმაცია:

სსიპ თბილისის სახელმწიფო სამედიცინო უნივერსიტეტის (შემდგომში: უნივერსიტეტი) საგანმანათლებლო საქმიანობა, კრიტიკული ბიზნესპროცესები, ინფრასტრუქტურა მოითხოვს ეფექტური აღდგენითი გეგმის არსებობას, რომელიც უზრუნველყოფს უნივერსიტეტის შეუფერხებელ საქმიანობას, სტუდენტებისა და პერსონალის უსაფრთხოების დაცვას, უნივერსიტეტის ინსტიტუციურ და რეპუტაციულ მდგრადობას. ბიზნესპროცესების უწყვეტობის პოლიტიკა და გეგმა, მოგვცემს შესაძლებლობას შევაფასოთ არსებული რისკები, განვსაზღვროთ რისკების მართვის შესაძლებლობები, არსებული პროცესების დროული და ეფექტური აღდგენა, მოვახდინოთ დაინტერესებული პირების დროული ინფორმირება.

ეს დოკუმენტი აღწერს სსიპ - თბილისის სახელმწიფო სამედიცინო უნივერსიტეტის ბიზნესპროცესების უწყვეტობის ძირითად ელემენტებს:

➤ ბიზნესპროცესების უწყვეტობის დაგეგმვის პოლიტიკა:

აჩვენებს უნივერსიტეტის ვალდებულებას დაიცვას თავისი პერსონალი, აქტივები, რეპუტაცია და საგანმანათლებლო საქმიანობა.

➤ განაწილებული როლები და პასუხისმგებლობები:

საკვანძო როლების განსაზღვრა ნებისმიერი მნიშვნელოვანი ინციდენტის იდენტიფიცირებისათვის და აღდგენის მომზადებისათვის.

➤ ბიზნესპროცესების უწყვეტობის დაგეგმვის სტანდარტები:

ბიზნესპროცესების უწყვეტობის დაგეგმვის სტანდარტები, რომლითაც თბილისის სახელმწიფო სამედიცინო უნივერსიტეტი განახორციელებს პროცესების მართვას.

➤ ბიზნესპროცესების უწყვეტობის გეგმა:

ბიზნესპროცესების უწყვეტობის გეგმა უზრუნველყოფს რისკების შეფასებას, პასუხისმგებელი პირების განსაზღვრას და რისკების დროულ აღმოფხვრას.

წარმოდგენილი სტანდარტები განასახიერებს უნივერსიტეტის ბიზნესპროცესების უწყვეტობის პოლიტიკის პრინციპებს, რომლებიც დამტკიცებულია და აღსრულდება უნივერსიტეტის ადმინისტრაციის მიერ. მოცემული დოკუმენტი შეიცავს

უნივერსიტეტის ბიზნესპროცესების უწყვეტობის მართვის სისტემისათვის (BCMS) დადგენილ მინიმალურ მოთხოვნებს.

1. ბიზნესპროცესების უწყვეტობის დაგეგმვის პოლიტიკა:

1.1 ბიზნესპროცესების უწყვეტობის პოლიტიკის განაცხადი:

თბილისის სახელმწიფო სამედიცინო უნივერსიტეტი მოწოდებულია უზრუნველყოს ბიზნესპროცესების უწყვეტობა არსებული მასშტაბების, რესურსების და გარემო პირობების გათვალისწინებით.

უნივერსიტეტი მიიჩნევს რომ ბიზნესპროცესების უწყვეტობის უზრუნველსაყოფად მნიშვნელოვანია არსებობდეს გზა, რომლითაც ვეძნით შესაბამის პირობებს, არსებული კრიზისების დასაძლევად და უწყვეტი ბიზნესპროცესის უზრუნველსაყოფად.

თბილისის სახელმწიფო სამედიცინო უნივერსიტეტი მიიჩნევს, რომ ბიზნესპროცესების უწყვეტობის გეგმა არის კრიტიკულად მნიშვნელოვანი უნივერსიტეტის საქმიანობისათვის.

1.2 ბიზნესპროცესების უწყვეტობის პოლიტიკის მიზნები:

ძირითადი მიზნები:

უნივერსიტეტის პერსონალის, სტუდენტების, შემოსავლების, ინფორმაციული ტექნოლოგიების, ინფრასტრუქტურის, რეპუტაციის დაცვა;

საკანონმდებლო რეგულაციების დაცვით არსებული გამოწვევების დაძლევა;

რეგულარული ტრენინგების, შეფასების და განახლების გზით პროცესების მართვის უზრუნველყოფა.

1.3 ბიზნესპროცესების უწყვეტობის პოლიტიკის ძირითადი პრინციპები:

ბიზნესპროცესების პოლიტიკის ძირითადი პრინციპებია:

- ❖ უნივერსიტეტის მართვის პროცესში საკანონმდებლო მოთხოვნების გათვალისწინება;
- ❖ ბიზნესპროცესების უწყვეტობის პროცესში საერთაშორისო სტანდარტების დაცვა;
- ❖ ყველასთვის შესაბამისი განათლებისა და ტრენინგების უზრუნველყოფა;
- ❖ ბიზნესპროცესების უწყვეტობის უზრუნველყოფის მიზნით დადგენილი სტანდარტების დაცვა უნივერსიტეტის მართვის პროცესში.

2. ბიზნესპროცესების უწყვეტობის სტრატეგია

ბიზნესპროცესების უწყვეტობის მიზანია მინიმუმამდე შემცირდეს საუნივერსიტეტო რისკები საგანმანათლებლო საქმიანობის განხორციელებასა და კვლევაში.

2.1 ბიზნესპროცესების უწყვეტობის სტრატეგიის ძირითადი მიზნები:

თბილისის სახელმწიფო სამედიცინო უნივერსიტეტის ბიზნესპროცესების უწყვეტობის სტრატეგიის მიზანია უზრუნველყოს:

- ❖ ბიზნესპროცესების რისკების სათანადო გამოვლენა;
- ❖ რისკის თავიდან აცილების ან შემცირების ღონისძიებების დაგეგმვა და განხორციელება;
- ❖ არსებული მექანიზმების მუდმივი განახლება და ოპტიმალური ნაბიჯების გადადგმა.
- ❖ უნივერსიტეტის პერსონალის და სტუდენტების მუდმივი ინფორმირება;

3. ბიზნესპროცესების უწყვეტობის აღდგენა და პრიორიტეტები

ბიზნესპროცესების უწყვეტობის აღდგენის განზრახვაა უნივერსიტეტის მიერ უმაღლესი განათლების უწყვეტი მიწოდება და უსაფრთხო გარემოს უზრუნველყოფა. ამ მიზნის მისაღწევად, უნივერსიტეტი ინარჩუნებს შემდეგ პრიორიტეტებს:

ადამიანები: აკადემიური და ადმინისტრაციული პერსონალის, სტუდენტების, პაციენტების, უნივერსიტეტის ვიზიტორების უსაფრთხოება;

საგანმანათლებლო საქმიანობა: საგანმანათლებლო პროცესის, კლინიკური სწავლების, კვლევის, სტუდენტების მიღების შემცირების საფრთხეების მინიმალიზება.

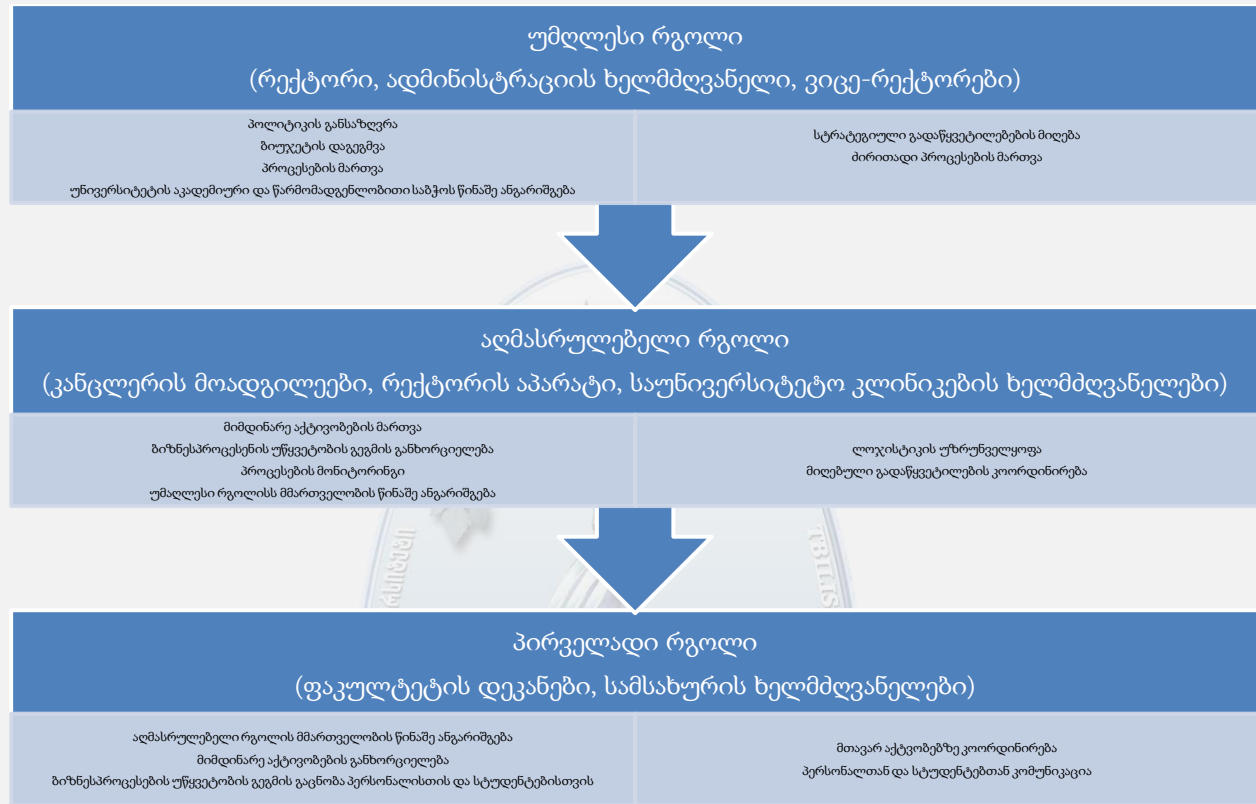
რესურსები: მონაცემების, IT რესურსების, ფინანსური რესურსების, ინფრასტრუქტურის დაცვა.

რეპუტაცია: უნივერსიტეტის რეპუტაციის დაცვა უნივერსიტეტის შიგნით და საზოგადოებაში.

4. სტრუქტურა, როლები და პასუხისმგებლობა

ბიზნესპროცესების უწყვეტობის პროცესების მართვაზე პასუხისმგებლობა ეკისრება უნივერსიტეტის რექტორს.

ბიზნესპროცესების უწყვეტობის მართვა დაყოფილია დაგეგმვის და რეაგირების ეტაპებად. როლები კი განაწილებულია შემდეგი სქემის მიხედვით.



	როლი	პასუხისმგებლობები ორდინალურ პერიოდში	პასუხისმგებლობა კრიზის დროს
1	უნივერსიტეტის რექტორი, ადმინისტრაციის ხელმძღვანელი, ვიცე-რექტორები (უმაღლესი რგოლი)	აქტიურად მონაწილეობს ბიზნესპროცესების უწყვეტობის მართვის პროცესში; უზრუნველყოფს საკმარისი რესურსების მიმართვას ბიზნესპროცესების უწყვეტების მართვაში; უზრუნველყოფს მართვის მუდმივ ეფექტიანობას;	ქმნის რეაგირებისათვის აუცილებელ გუნდს; განსაზღვრავს რეაგირების სტრატეგიას და მიმართულებებს. წარმოადგენს უნივერსიტეტს მესამე პირებთან ურთიერთობაში;

		გაცემს აუცილებელ მითითებას და დავალებას.	
2	ბიზნესპროცესების უწყვეტობის აღმასრულებელი რგოლი	პასუხისმგებელია ბიზნესპროცესების უწყვეტობის უზრუნველსაყოფელი ღონისძიებების განხორციელებაში; პასუხისმგებელია ბიზნესპროცესების უწყვეტობის უზრუნველსაყოფელი რესურსების მობილიზებაში; ავითარებს და ამოწმებს ბიზნესპროცესების უწყვეტობის გეგმით გათვალისწინებულ აქტივობებს; მოქმედებს, როგორც ბიზნესპროცესების უწყვეტობაზე პასუხისმგებელი რგოლი; წარადგენს ანგარიშებს უნივერსიტეტის რექტორის, ადმინისტრაციის ხელმძღვანელის და ვიცე-რექტორების წინაშე.	ეხმარება უმაღლეს რგოლს აქტივობების განხორციელებაში
3	კრიტიკული ინციდენტებზე	ამოწმებს ბიზნესპროცესების	უზრუნველყოფს რესურსების სწორ მართვას;

	რეაგირების გუნდი (CIRT) (უმაღლესი და აღმასრულებელი გუნდი)	უწყვეტობის გეგმის მიმდინარეობას; ახორციელებს პერსონალის გადამზადებას; წარადგენს უმაღლესი რგოლისთვის ანგარიშებს.	ფაკულტეტის დეკანებსა და სამსახურის ხელმძღვანელებს აძლევს შესაბამის მითითებს;
4	ფაკულტეტების დეკანები და სამსახურის ხელმძღვანელები	უზრუნველყოფს ბიზნესპროცესების უწყვეტობის გეგმის გაცნობას პერსონალისთვის, უზრუნველყოფს სკოლების და სამსახურების დონეზე ბიზნესპროცესების უწყვეტობისთვის აქტივობების წარმართვას	დახმარებას უწევს სხვადასხვა რგოლს განსახორციელებელ აქტივობებში

ბიზნესპროცესების უწყვეტობის სტანდარტი ეფუძნება პრინციპს: დაგეგმე, განახორციელე, შეაფასე, განავითარე, რაც მიდგომების მუდმივ განვითარებას ორიენტირებულობას გულისხმობს.

კრიტიკული რისკების მყისიერი გამოვლენის დროს, ფასდება რისკის დონე და შესაბამის რგოლი იღებს ბიზნესპროცესების უწყვეტობის აღდგენისათვის შესაბამისი აქტივობების განხორციელებას.

5. ბიზნეს პროცესების უწყვეტობის გეგმა:

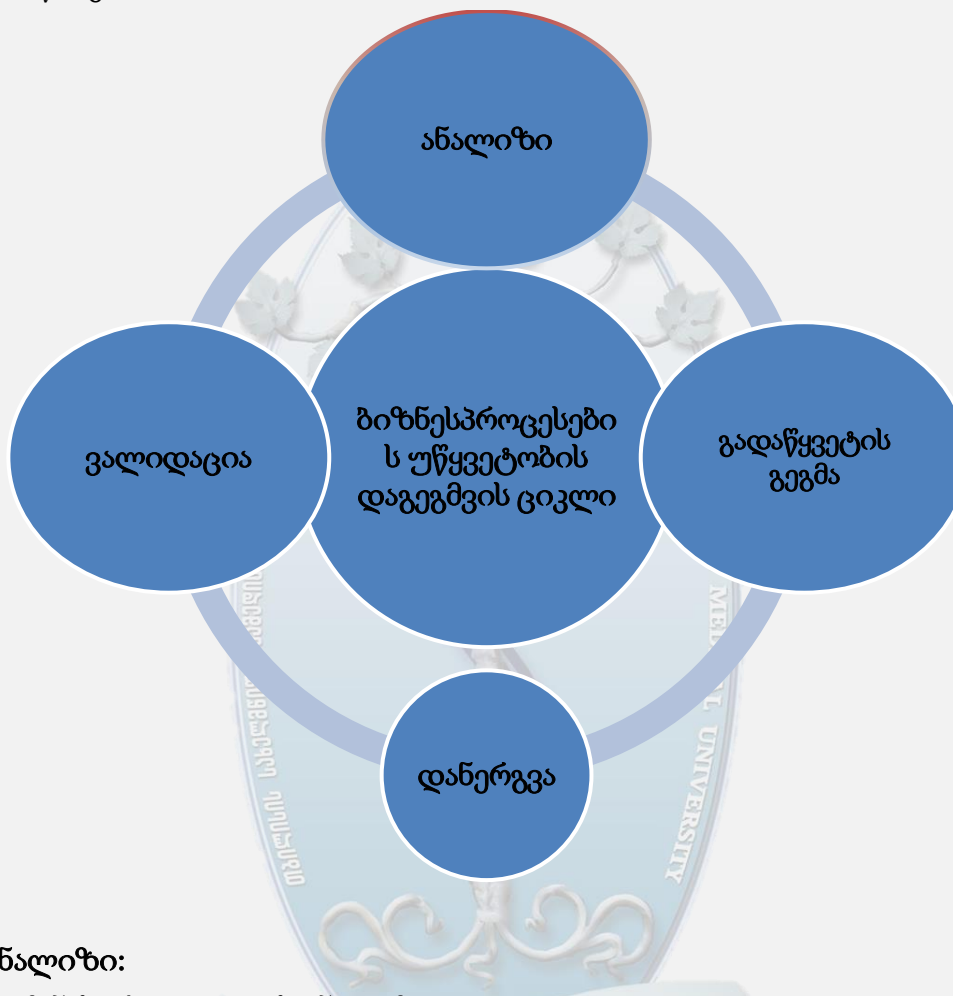
5.1 მიზანი:

ბიზნესპროცესების უწყვეტობის გეგმის მიზანია მომსახურების შეთანხმებული დონის უზრუნველყოფა უნივერსიტეტის ერთი ან მეტი კომპონენტის მწყობრიდან გამოსვლის შემთხვევაშიც.

ბიზნესპროცესების უწყვეტობის გეგმის მიზანია სსიპ - თბილისის სახელმწიფო სამედიცინო უნივერსიტეტში მიმდინარე ძირითადი პროცესების უწყვეტობის

უზრუნველყოფა, რომელიც ითვალისწინებს ყველა შესაძლო რისკს, მათი სრულად ან ნაწილობრივ თავიდან აცილების საშუალებებს, ხოლო აღნიშნულის შეუძლებლობის შემთხვევაში ზარალის შემცირების სტრატეგიის შექმნას.

5.2 ბიზნესპროცესების უწყვეტობის დაგეგმვა ხორციელდება შემდეგი ფაზების გათვალისწინებით:



5.2.1 ანალიზი:

5.2.1.1 ბიზნეს აქტივობების ანალიზი

ანალიზის ეტაპი მოიცავს თბილისის სახელმწიფო სამედიცინო უნივერსიტეტში კრიტიკული ბიზნესპროცესების გამოკვეთას, მისი გავლენის შეფასებას საუნივერსიტეტო საქმიანობაზე. ბიზნესპროცესების უწყვეტობის უზრუნველსაყოფად კრიტიკული ინციდენტების რეაგირების გუნდი ორ წელიწადში ერთხელ ამზადებს ანგარიშს საუნივერსიტეტო საქმიანობის პროცესში კრიტიკული პროცესების გამოსავლენად. ანგარიში მოიცავს ინფორმაციას საგანმანათლებლო საქმიანობის და მასთან დაკავშირებული აქტივობების შესახებ, აგრეთვე სტრატეგიული პრიორიტეტების და გეგმების შესახებ ინფორმაციას. მნიშვნელოვანია

იმ რისკების ზუსტი იდენტიფიცირება, რომელთა აღმოფხვრის ან შემცირების შემთხვევაში უზრუნველყოფილი იქნება შეუფერხებელი საქმიანობა. ანალიზის ეტაპი წარმოადგენს, არამხოლოდ კრიტიკული აქტივობების ჩამონათვალს, არამედ მათი აღდგენის დროს და მიდგომებს, აგრეთვე შესაბამისი რესურსების არსებობას.

5.2.1.2 რისკების შეფასება

ანალიზის პროცესში მნიშვნელოვანია რისკების იდენტიფიცირება და შეფასება, რომელიც შეეხება ადამიანებს, საგანმანათლებლო საქმიანობას, რესურსებს და უნივერსიტეტის რეპუტაციას. ძირითადი რისკების მიმოხილვა ყოველწლიურად ჩატარდება და ეს არის სტრატეგიული მიმოხილვის ნაწილი.

5.2.1.3 რისკის გავლენის დონეები:

		უმნიშვნელო დონე	მცირე მნიშვნელობის დონე	ზომიერი დონე	მაღალი დონე	კრიტიკული დონე
ადამიანები	უსაფრთხოება	მცირე დაზიანება, ფსიქოლოგიური ტრავმის გარეშე	ადამიანების დაზიანება, მცირე ფსიქოლოგიური დაზიანება	20 ადამიანის დაზიანება	20-100 ადამიანი არის დაღუპული	100 ადამიანი და მეტი არის დაღუპული
	პერსონალის ხელმისაწვდომობა	პერსონალის 10%-ის არ ყოფნა	პერსონალის 25%-ის არ ყოფნა	პერსონალის 50%-ის არ ყოფნა	პერსონალის 75%-ის არ ყოფნა	პერსონალის 75%-ზე მეტის არ ყოფნა
საგანმანათლებლო საქმიანობა	სასწავლო პროცესი, სერვისები	უმნიშვნელო შეფერხება	სასწავლო პროცესის და სერვისების შეფერხება	სასწავლო პროცესის და სერვისების მნიშვნელოვანი ასპექტები	სასწავლო პროცესის და სერვისების კრიტიკული შეფერხება	სასწავლო პროცესის შეჩერება, სერვისების განუხორციელებლობა

				ს შეფერხება		
	კვლევა	კვლევითი აქტივობების მაჩვენებლის მცირე შემცირება	კვლევითი აქტივობების გაუარესება 15% ზემოთ	კვლევითი აქტივობების ჩავარდნა 50%.	კვლევითი საქმიანობის ჩავარდნა, 75%	კვლევითი საქმიანობის სრული ჩამოშლა
რესურსები	ფინანსები	<3000000	<8000000	<15000000	<30000000	<50000000
	IT რესურსები	ინტერნეტის შეფერხება	სასწავლო პროცესის მართვის სისტემის შეფერხებით მუშაობა	საგამოცდო ცენტრის, სასწავლო პროცესის მართვის ელექტრონული სისტემის მნიშვნელოვანი შეფერხება	სასწავლო პროცესის მართვის ელექტრონული სისტემის მონაცემების მნიშვნელოვანი დაკარგვა, საგამოცდო ცენტრის მწყობრიდან გამოსვლა	სასწავლო პროცესის მართვის ელექტრონული სისტემის სრული მოშლა
	ინფრასტრუქტურა	მცირე დაზიანებები	უნივერსიტეტის ინფრასტრუქტურის მოშლა 10%-ზე ნაკლები	უნივერსიტეტის ინფრასტრუქტურის მოშლა 10-20%	უნივერსიტეტის ინფრასტრუქტურის მოშლა 20-40%	უნივერსიტეტის ინფრასტრუქტურის მოშლა 40%-ზე მეტი

რეპუტაცია		პრესაში უარყოფითი ინფორმაციის გასვლა	მცირე რეპუტაციული ზიანი, სოციალურ ქსელებში	უნივერსიტეტის რეპუტაციული ზიანი პრესასა და მასმედიაში	უნივერსიტეტის სტრატეგიული ამოცანების გათვალისწინებით უმნიშვნელოვანესი რეპუტაციული ზიანი	გამოუსწორებელი რეპუტაციული ზიანი უნივერსიტეტისთვის
-----------	--	--------------------------------------	--	---	---	--

5.2.2 გადაწყვეტის გეგმა:

გადაწყვეტის გეგმა განსაზღვრავს იმ მიდგომებს, სტრატეგიებსა და ტაქტიკას, რომელიც მნიშვნელოვანია არსებული შეფერხებების აღმოსაფხვრელად და ბიზნესპროცესების უწყვეტობის უზრუნველსაყოფად.

თბილისის სახელმწიფო სამედიცინო უნივერსიტეტი ბიზნესპროცესების უზრუნველსაყოფად ქმნის სტრატეგიებს, რაც მოიცავს:

- რეაგირების მიდგომები, რომელიც საშუალებას აძლევს უნივერსიტეტს უპასუხოს ნებისმიერ რისკს, სათანადო და პროპორციული წესით.
- აღდგენის შესაძლებლობები, ხანგრძლივობა და აქტივობები;
- შემარბილებელი ღონისძიებები, რომელიც შეამცირებს რისკების ზეგავლენას.

5.2.3 დანერგვა:

ბიზნესპროცესების უწყვეტობის უზრუნველსაყოფად მნიშვნელოვანია ფაზაა - დანერგვის ფაზა. აღნიშნული მოიცავს მოსამზადებელ აქტივობებს, რესურსების იდენტიფიცირებას, ახალი გადაწყვეტილებების მიღების პროცესებს, რესურსების გაძლიერებას, რეზერვების შექმნას.

5.2.4 ვალიდაცია

ვალიდაცია არის ფაზა, რომელიც ადასტურებს, რომ ბიზნესპროცესების უწყვეტობის გეგმა აკმაყოფილებს იდენტიფიცირებულ მიზნებს, რომ უნივერსიტეტის ღონისძიებები შეესაბამება არსებულ ამოცანებს და საჭიროებებს.

5.2.4.1 ტესტირება:

ვალიდაციის პროცესის მნიშვნელოვანი კომპონენტია ტესტირება.

- საგანგებო სიტუაციებზე რეაგირება: საგანგებო ევაკუაციების წვრთნები უნდა ჩატარდეს წელიწადში ერთხელ;
- კრიზისზე რეაგირების სცენარზე დაფუძნებული ტრენინგები, წელიწადში ერთხელ.
- აღდგენის სტრატეგიების ტესტები უნდა ჩატარდეს ყოველწლიურად.

5.2.4.2 მენეჯმენტის შეფასება:

უმაღლესი რგოლი და აღმასრულებელი რგოლი ერთობლივად აფასებს არსებულ სტრატეგიას საუნივერსიტეტო რეგულაციებსა და კანონმდებლობასთან მიმართებით. მნიშვნელოვანი გაანალიზდეს ბიზნესპროცესების უწყვეტობისათვის განსაზღვრული აღდგენითი ღონისძიებების რელევანტურობა, ტექნოლოგიური სიახლეების ასახვა მომავალ გადაწყვეტილებებში.

5.2.4.3 პოსტ კრიზისული შეფასება:

კრიტიკული ინციდენტებზე რეაგირების გუნდი აფასებს განხორციელებული აქტივობების და მოქმედებების ეფექტურობას, ავლენს სუსტ და ძლიერ მხარეებს განსაზღვრულ სტრატეგიაში. ქმნის ახლებურ მიდგომებს და ხედვებს მომავალში აღდგენითი აქტივობების უკეთ განსახორციელებლად.

6. ბიზნესპროცესების უწყვეტობის ძირითადი რისკები:

6.1 უნივერსიტეტის ბიზნეს პროცესების უწყვეტობის რისკები:

- ❖ ფინანსური რისკები;
- ❖ ეპიდემიოლოგიური რისკები;
- ❖ სტრატეგიული საქმიანობის რისკები;
- ❖ რეპუტაციული რისკები.

6.2 უნივერსიტეტის ბიზნესპროცესების უწყვეტობის კრიტიკული კომპონენტები:

- ❖ ავტორიზაციის გავლა;
- ❖ საგანმანათლებლო პროგრამების აკრედიტაცია;
- ❖ სასწავლო პროცესის უწყვეტობა;
- ❖ კვლევითი საქმიანობა;

- ❖ ფინანსური მდგრადობა;
- ❖ უნივერსიტეტის მატერიალური ქონების უსაფრთხოება;
- ❖ სასწავლო პროცესის მართვის ელექტრონული სისტემის ფუნქციონირება;
- ❖ უნივერსიტეტის პერსონალის უსაფრთხოება;
- ❖ უნივერსიტეტის სტუდენტების უსაფრთხოება;
- ❖ უნივერსიტეტის რეპუტაცია საზოგადოებაში;

6.3 კრიტიკული ბიზნეს პროცესების მიმოხილვა

კრიტიკული ბიზნეს პროცესი	რისკები	პრევენციული ღონისძიება	რეაგირება, აღდგენა	აღდგენის დრო	პასუხისმგებელი პირი	რისკის დონე
ავტორიზაცია	ავტორიზაციაზე უარი, სტუდენტების მიღების შეზღუდვა	ავტორიზაციისთვის მზადება, თვითშეფასება, გარე შეფასება	ხელახალი ავტორიზაციის გავლა, საერთაშორისო ავტორიზაციის გავლა	1-2 წელი	უმადლესი რგოლი, აღმასრულებელი რგოლი	I - კრიტიკული რისკის დონე
საგანმანათლებლო პროგრამების აკრედიტაცია	აკრედიტაციაზე უარი	აკრედიტაციისთვის მზადება, თვითშეფასება, გარე შეფასება	ხელახალი აკრედიტაციის გავლა, საერთაშორისო აკრედიტაციის გავლა	1 წელი	ხარისხის უზრუნველყოფის სამსახური, პროგრამის ხელმძღვანელები, დეკანები	I - კრიტიკული რისკის დონე
სასწავლო პროცესი უწყვეტობა	სასწავლო პროცესის შეფერხება, აკადემიური	სასწავლო პროცესის მუდმივი შეფასება და არსებული ხარვეზების	სასწავლო პროცესის სწრაფი აღდგენა, ონლაინ პლატფორმ	1-5 დღე	დეკანები, ვიცე-რექტორები	II - მაღალი რისკის დონე

	პერსონალის გადინება, ეპიდემია, სტუდენტების რაოდენობის შემცირება	გამოსწორება, სტუდენტების და პერსონალის ინფორმირება, PR აქტივობები	ების გამოყენება			
კვლევითი საქმიანობა	კვლევითი გრანტების შემცირება, აკადემიური პერსონალის გადინება	ტრენინგები, საერთაშორისო ფონდების მოძიება, საერთაშორისო პროექტებში ჩართვა	ბიუჯეტიდან თანხის გამოყოფა, უცხოურ უნივერსიტეტებთან მემორანდუმების გაფორმება	1-7 დღე	ვიცე-რექტორები, დეკანები	III - ზომიერი რისკის დონე
ფინანსური მდგრადობა	სტუდენტების შემცირება, ინფლაცია	საერთაშორისო ბაზრის დივერსიფიცირება, აგენტებთან კონტრაქტების გაფართოება, მოთხოვნადი პროგრამები	ფინანსური რეზერვები, გამოყენება, სესხის მოძიება, სახელმწიფო ბიუჯეტიდან თანხის მოთხოვნა	1-3 დღე	ადმინისტრაციის ხელმძღვანელი, ეკონომიკური დეპარტამენტი	II - მაღალი რისკის დონე

		ს შექმნა, ფინანსური რეზერვების შექმნა				
უნივერსიტეტის მატერიალური ქონების უსაფრთხოება	ხანძარი, მიწისძვრა, ნგრევა, ფინანსური პრობლემები	ხანძარსაწინა აღმდეგო სისტემის დაყენება, უსაფრთხოების წესების გაცნობა, სიმულაციური აქტივობების განხორციელება, მატერიალური რეზერვების შევსება	სწრაფი ევაკუაცია, რეზერვების გამოყენება	მყისიერი	ადმინისტრაციის ხელმძღვანელი, ინფრასტრუქტურის დეპარტამენტი	II - მაღალი რისკის დონე
სასწავლო პროცესის მართვის ელექტრონული სისტემის ფუნქციონირება	სერვერის დაზიანება, ჰაკერული შეტევა, სისტემის გადატვირთვა	სერვერების მონაცემების მრავალდონიანი შენახვა, ინფორმაციული უსაფრთხოების სისტემების დანერგვა	ინფორმაციული უსაფრთხოების სარეზერვო სისტემის გამოყენება, პროგრამული უზრუნველყოფის სპეციალისტების ჩართვა	მყისიერი	საინფორმაციო ტექნოლოგიების სამსახური	III - ზომიერი რისკის დონე

			სისტემის დასაცავად			
უნივერსიტეტის პერსონალის უსაფრთხოება	ეპიდემია, ხანძარი, მიწისძვრა	უსაფრთხოების ტრენინგები, თანამედროვე უსაფრთხოების სისტემების დანერგვა	ევაკუაცია, საგანგებო სამსახურების გამოძახება	მყისიერი	დეკანები, ადმინისტრაციის ხელმძღვანელი	II - მაღალი რისკის დონე
უნივერსიტეტის სტუდენტების უსაფრთხოება	სტუდენტებს შორის დაპირისპირება ეპიდემია ხანძარი, მიწისძვრა	უსაფრთხოების ტრენინგები, თანამედროვე უსაფრთხოების სისტემების დანერგვა, ეთიკის კოდექსის გაცნობა	ევაკუაცია, საგანგებო სამსახურების გამოძახება	მყისიერი	დეკანები, ადმინისტრაციის ხელმძღვანელი	II - მაღალი რისკის დონე
უნივერსიტეტის რეპუტაცია საზოგადოებაში	ყალბი ცნობების გავრცელება, ეთიკური წესების დარღვევა	Pr აქტივობები, საზოგადოებრივი აქტივობები, მედია აქტივობები	განცხადების გავრცელება, მედიის ინფორმირება	1-7 დღე	საზოგადოებრივი ურთიერთობის სამსახური	II - მაღალი რისკის დონე

6.4 მყისიერი რისკების შეფასება, იდენტიფიცირება და შესაბამისი აქტივობების დაგეგმვა უნდა განხორციელდეს რისკების შეფასების შესაბამისი დონის მიხედვით.

I - კრიტიკული რისკის დონე	დონე, როდესაც უნივერსიტეტის კრიტიკული ბიზნეს პროცესების წარმართვას ექმნება პირდაპირი საფრთხე და შეუძლებელი ხდება უნივერსიტეტის საქმიანობის წარმართვა
II - მაღალი რისკის დონე	დონე, როდესაც უნივერსიტეტის კრიტიკულ ბიზნეს პროცესებს ექმნებათ საფრთხე და მყისიერად საჭიროა მისი აღმოფხვრა, წინააღმდეგ შემთხვევაში საქმიანობის წარმართვა შეუძლებელი იქნება.
III - ზომიერი რისკის დონე	დონე, როდესაც ბიზნეს პროცესების უწყვეტობას აქვს საფრთხე, რომლის აღმოფხვრას დროის და რესურსის მნიშვნელოვანი დანახარჯი სჭირდება.
IV - მცირე მნიშვნელობის რისკის დონე	დონე, რომელიც მცირე მნიშვნელობისაა და დროის და რესურსის მინიმალური დანახარჯი სჭირდება.
V - უმნიშვნელო რისკის დონე	დონე, რომელიც უმნიშვნელოა და ყოველდღიური გადაწყვეტილებებით შესაძლებელია მარტივად აღმოფხვრას

